

職業傷病別擔心
防治中心協助您



南區成大職業傷病防治中心
OSHA 勞動部職業安全衛生署

職場 健康報

2020/12/31 第4季發行 編輯者：鄭慧琪

勞工諮詢專線：(06)2353535 分機 4937-4939



南區職業傷病防治中心-成大



活動資訊

南區職業傷病聯合個案討論會

※活動時間：民國 110 年 1 月 16 日(星期六) 13:30

※活動地點：成大醫學院 602 教室

※報名方式：電話報名(06-2353535 分機 4937 施小姐)

※相關活動訊息請鎖定 Fb 粉絲專頁：「南區職業傷病防治中心-成大」※

主 題

職業性過敏性接觸性皮膚炎 (作者：王之劭醫師/吳政龍醫師)

⊕ 職業性過敏性接觸性皮膚炎案例分享..01

⊕ 甚麼是貼膚試驗?.....02



同場加映：關心您的肺腑之言-矽肺症宣導摺頁.....03

疾病史

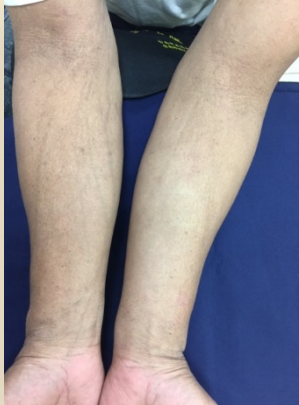


圖 1、皮膚症狀示意圖

個案自述約 10 年前開始發現雙側手臂及頸部有搔癢的紅疹，搔抓後皮膚出現增厚及脫屑的變化，門診接受理學檢查發現雙側手臂及頸部皮膚有褐色丘疹及脫屑，沒上班時症狀較為減輕。

工作史



圖 2、水泥抹強示意圖

個案從事泥水師傅工作約 37 年，工作內容以室內抹壁為主，需持工具將水泥抹於牆面，偶爾須貼磁磚，雙手均會接觸水泥，雖會配戴手套及袖套，但粉塵仍會接觸並黏附到雙手手臂及軀幹。

貼敷測試

貼敷後 48 小時



圖 3.1、第一次判讀結果

貼敷後 72 小時



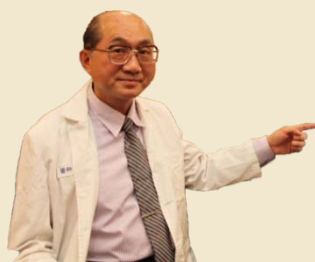
圖 3.2、第二次判讀結果

測試結果

★過敏反應：重鉻酸鉀(如左圖紅圈處)

☆疑似反應：

鉻
苯甲酸脂類
甲醛
香料
甲基二溴戊二腈



- 經醫師診斷為過敏性接觸性皮膚炎。
- 個案為泥水師傅，工作時常接觸的水泥中含有重鉻酸鉀，是最有可能造成症狀的過敏原。
- 建議工作時配戴手套、袖套等防護用品以避免持續暴露，工作結束時立即清洗皮膚以縮短暴露時間。使用水泥時可添加硫酸亞鐵以減少水泥中六價鉻含量。另重鉻酸鉀廣泛地出現在生活中，像是皮革、影印紙、清潔劑、紡織品、防腐劑等，個案應避免接觸到這些物品。

貼膚試驗 (patch test) 為診斷過敏性接觸性皮膚炎以及尋找皮膚過敏原的重要方法。當醫師懷疑病人因接觸到特殊的物質造成接觸性皮膚炎時，且是因對某種物質產生過敏反應的「過敏性」類型，則建議安排貼膚測試以確認過敏原並做出診斷。貼敷試驗流程如下：

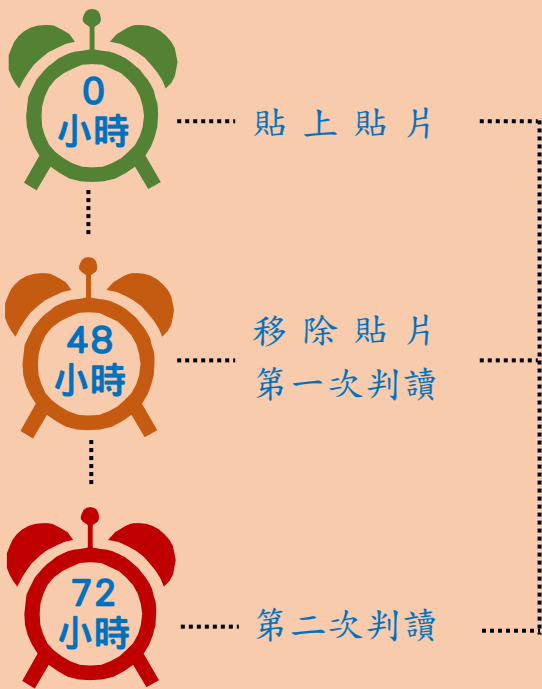


圖 4、貼敷試劑

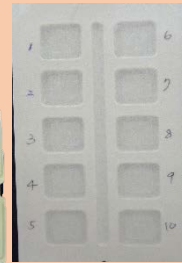


圖 5、貼片



圖 6、貼敷示意圖

- 目前本院提供 28 種歐洲過敏原標準品測試，個案亦可攜帶工作場所接觸的可能物質來做測試。
- 將稀釋的各種過敏原放入貼片中後，於病人背後平坦、沒有症狀的地方貼上貼片。
- 測試結果若皮膚出現可觸摸的紅疹則為陽性反應，醫師將於第二次判讀時告知測試結果並給予建議。

知識放送站

職業性皮膚病以接觸性皮膚炎為主要發生類型，接觸性皮膚炎又可分為：

刺激性接觸性皮膚炎

皮膚接觸到化學、物理或生物性物質所產生的非免疫、發炎性反應，如酸、鹼刺激性物質對皮膚引起的直接性傷害。

過敏性接觸性皮膚炎

皮膚接觸到某特殊物質後發生濕疹樣的過敏性反應，不同的過敏原從接觸到造成症狀（即致敏反應）的時間可能是數週甚至長達數年。

常見的過敏性物質如下：

金屬類：鉻、鎳、鈷等。

合成膠：環氧樹脂(epoxy resins) 等。

橡膠類：橡膠用品及橡膠製造業。

染料：染髮劑、布料及皮革等染料。

防腐劑：外用藥及化妝品所含之成分。

參考文獻：何欣恩醫師。勞動部職業安全衛生署，職業性皮膚病認定參考指引。中華民國 107 年 3 月。



真實案例

費先生從事鑿壁工作約18年，工作中使用電鑽和碎石機等電動工具，拆除房屋牆壁及地板，切割過程中會產生大量粉塵。工作期間偶爾配戴簡易口罩。

自述偶爾咳嗽，但沒有呼吸困難或胸痛症狀，透過職業工會協助，接受勞保特別危害健康作業之特殊健康檢查，才發現胸部X光異常，並接受手術診療。職業醫學專科醫師診斷「職業性矽肺症」後，由職業傷病防治中心網絡協助申請勞工保險職業病給付，並提供後續衛教諮詢及個案管理服務。



若懷疑疾病與工作相關，歡迎至鄰近防治中心或網絡醫院尋求協助！
各區職業傷病防治中心聯絡窗口

臺北榮民總醫院	電話：(02)2875-7525 分機：830、831
國立臺灣大學醫學院附設醫院	電話：(02)2312-3456 分機：67491、67067
長庚醫療財團法人林口長庚紀念醫院	電話：(03)328-1200 分機：5200、5201
佛教慈濟醫療財團法人花蓮慈濟醫院	電話：(03)856-1825 分機：12144
中國醫藥大學附設醫院	電話：(04)2205-2121 分機：4508、4509
中山醫學大學附設醫院	電話：(04)2473-9595 分機：56207、50208
國立臺灣大學醫學院附設醫院雲林分院	電話：(05)633-0002 分機：8131、8132
彰化基督教醫療財團法人彰化基督教醫院	電話：(04)723-8595 分機：4131、4132
國立成功大學醫學院附設醫院	電話：(06)235-3535 分機：4937、4939
財團法人私立高雄醫學大學附設中和紀念醫院	TEL: (07)313-3604 分機：36、41



下載連結

關心您的 肺腑之言

建築業勞工的粉塵危害



矽肺症

CSFA 勞動部職業安全衛生署 廣告10910

建築工人的 粉塵危害

建築材料，如岩石或混凝土，含有結晶型游離二氧化矽，在工作期間吸入二氧化矽粉塵可能造成矽肺症。

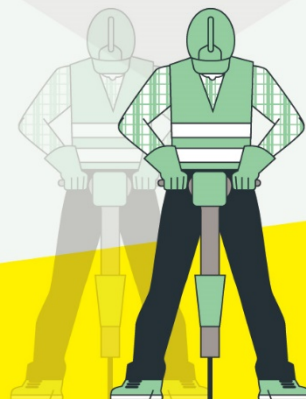
可能暴露 二氧化矽粉塵 的作業

- ✦ 混凝土切割、拋打或鑽孔作業
- ✦ 碎石作業
- ✦ 噴砂作業
- ✦ 表面研磨作業
- ✦ 破壞混凝土及石造結構，如鑿壁作業
- ✦ 清掃作業，如乾式掃除及加壓空氣吹除混凝土、岩石及沙塵。

甚麼是 矽肺症

矽肺症是一種塵肺症，會造成持續進行性且不可逆的肺部纖維化。初期可能沒有明顯症狀，需要透過X光檢查才會發現；隨著病情進展，可能出現咳嗽、咳痰、胸悶、胸痛或呼吸困難等症狀。

一般而言，工作長期吸入需要10年以上才會發病；但是如果短時間內大量暴露，也可能在數週至5年內發病。



如何預防 矽肺症？

- 1 辦理教育訓練，提升勞工粉塵危害及防護認知。
- 2 使用局部排氣裝置，降低混凝土切割作業的粉塵暴露量。
- 3 盡量採用濕式作業，以減少粉塵逸散，如：定時灑水、使用吸塵器或濕式掃除。
- 4 噴砂或研磨時，避免使用含游離二氧化矽的材料。
- 5 正確配戴適當之個人防護具，包括安全眼鏡和有效口罩。
- 6 定期接受粉塵作業特殊健康檢查。