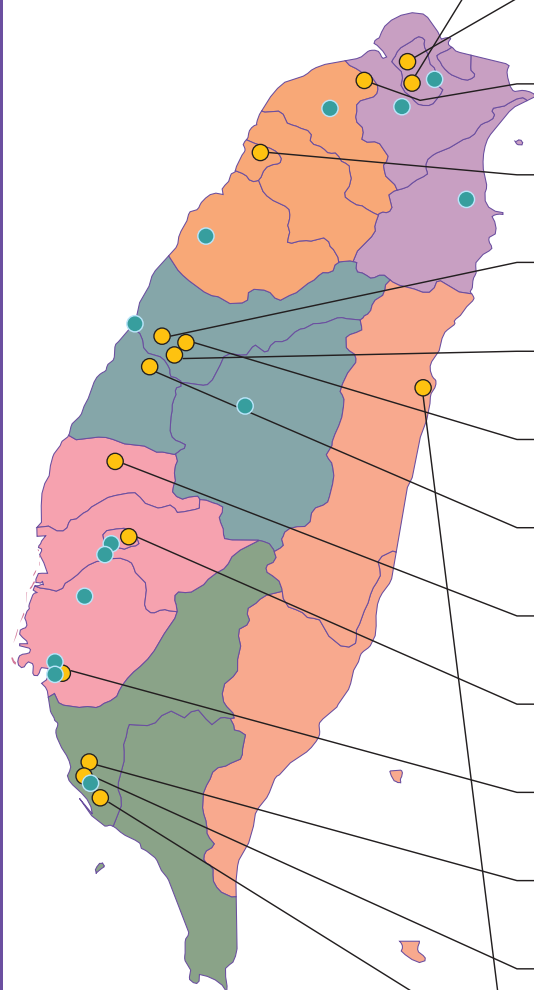


職災職能復健專責醫院聯絡資訊

編號	直轄市或縣(市)別	醫療機構名稱	聯絡電話及聯絡人
1	臺北市	國立臺灣大學醫學院附設醫院	(02) 2312-3456 分機 67278 戴小姐
2	臺北市	臺北榮民總醫院	(02) 2875-7364 分機 533 黃小姐
3	新北市	國泰醫療財團法人汐止國泰綜合醫院	(02) 2648-2121 分機 3676 李先生
4	新北市	佛教慈濟醫療財團法人台北慈濟醫院	(02) 6628-9779 分機 3516 林先生
5	宜蘭縣	醫療財團法人羅許基金會羅東博愛醫院	(03) 954-3131 分機 3301 游小姐
6	桃園市	長庚醫療財團法人林口長庚紀念醫院	(03) 328-1200 分機 2171 張小姐
7	桃園市	衛生福利部桃園醫院	(03) 369-9721 分機 1225 王先生
8	新竹市	國立臺灣大學醫學院附設醫院 新竹臺大分院新竹醫院	(03) 532-6151 分機 523509 陳小姐
9	苗栗縣	大千綜合醫院	(037) 357-125 分機 75200 邱先生
10	臺中市	中山醫學大學附設醫院	(04) 3609-7852 林小姐
11	臺中市	中國醫藥大學附設醫院	(04) 2205-2121 分機 12246 許先生
12	臺中市	童綜合醫療社團法人童綜合醫院	(04) 2658-1919 分機 4585 黃小姐
13	臺中市	臺中榮民總醫院	(04) 2359-2525 分機 3685 王小姐
14	彰化縣	彰化基督教醫療財團法人 彰化基督教醫院	(04) 7238595 分機 7424 簡小姐
15	南投縣	埔基醫療財團法人埔里基督教醫院	(049) 291-2151 分機 4508 李小姐
16	雲林縣	國立臺灣大學醫學院附設醫院雲林分院	(05) 633-0002 分機 574322 廖先生
17	嘉義市	戴德森醫療財團法人嘉義基督教醫院	(05) 276-5041 分機 3064 李小姐
18	嘉義市	臺中榮民總醫院嘉義分院	(05) 235-9630 分機 2801 王先生
19	嘉義市	天主教中華聖母修女會醫療 財團法人天主教聖馬爾定醫院	(05) 275-6000 分機 3830 邱小姐
20	臺南市	國立成功大學醫學院附設醫院	(06) 235-3535 分機 5918 康小姐
21	臺南市	奇美醫療財團法人奇美醫院	(06) 281-2811 分機 55030 張小姐
22	臺南市	奇美醫療財團法人柳營奇美醫院	(06) 622-6999 分機 71098 邱小姐
23	臺南市	臺南市立安南醫院 - 委託中國醫藥大學興建經營	(06) 355-3111 分機 3875 唐先生
24	高雄市	長庚醫療財團法人高雄長庚紀念醫院	(07) 731-7123 分機 8555 張先生
25	高雄市	高雄榮民總醫院	(07) 342-2121 分機 75152 朱小姐
26	高雄市	財團法人私立高雄醫學大學 附設中和紀念醫院	(07) 312-1101 分機 5965 林小姐
27	高雄市	高雄市立小港醫院 (委託財團法人私立 高雄醫學大學經營)	(07) 803-6783 分機 3530 林小姐
28	花蓮縣	佛教慈濟醫療財團法人花蓮慈濟醫院	(03) 856-1825 分機 13281 洪先生

- 職業傷病診治暨職災職能復健專責醫院
- 職災職能復健專責醫院



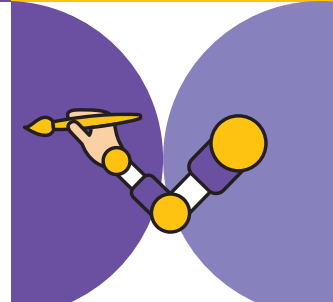
職業傷病診治專責醫院聯絡資訊

- 國立臺灣大學醫學院附設醫院
(02) 23123456分機67491
- 臺北榮民總醫院
(02) 2875-7525分機831
- 長庚醫療財團法人林口長庚紀念醫院
(03) 328-1200分機5201
- 國立臺灣大學醫學院附設醫院新竹臺大分院新竹醫院
(03) 5326151分機523772
- 臺中榮民總醫院
(04) 23592525分機2381
- 中山醫學大學附設醫院
(04) 36097846
- 中國醫藥大學附設醫院
(04) 2205-2121分機12659、12660
- 彰化基督教醫療財團法人彰化基督教醫院
(04) 723-8595分機4131
- 國立臺灣大學醫學院附設醫院雲林分院
(05) 6330002分機574801、574802、574804、574800
- 天主教中華聖母修女會醫療財團法人天主教聖馬爾定醫院
(05) 2756000分機3317、3318
- 國立成功大學醫學院附設醫院
(06) 2353535分機4939
- 高雄榮民總醫院
(07) 3422121分機75150
- 財團法人私立高雄醫學大學附設中和紀念醫院
(07) 3133604分機41
- 高雄市立小港醫院 (委託財團法人私立高雄醫學大學經營)
(07) 8036783分機3358
- 佛教慈濟醫療財團法人花蓮慈濟醫院
(03) 8561825分機12144



職業傷病整合性服務

勞動部職業安全衛生署 處處關心您



OSHA 勞動部職業安全衛生署
OCCUPATIONAL SAFETY AND HEALTH ADMINISTRATION, MINISTRY OF LABOR

連絡電話：(02) 8995-6666

地址：新北市新莊區中平路439號南棟11樓

全球資訊網：www.osha.gov.tw

1 職業傷病整合性服務

(職業傷病診治+職災重建服務)

將職業傷病診治及後續重建服務法制化，明定職業傷病診治專責醫院可辦理事項，並擴大職業傷病通報，整合院內外資源，從職災勞工之醫療復健、職能復健、職業重建及社會復建等過程，必須透過診治、評估、溝通協調等整體性的服務過程，由職業醫學科、復健科、職能治療及個案管理等專業人員，提供職災勞工更完整的服務。

並成立專責法人統籌辦理政府職災預防對策與促進安全衛生相關措施，及協助職災勞工個案管理及重建服務等工作，除建立職災預防及職業重建體系人力之缺口，進而整合相關服務資源，讓職災保障體系更周全。

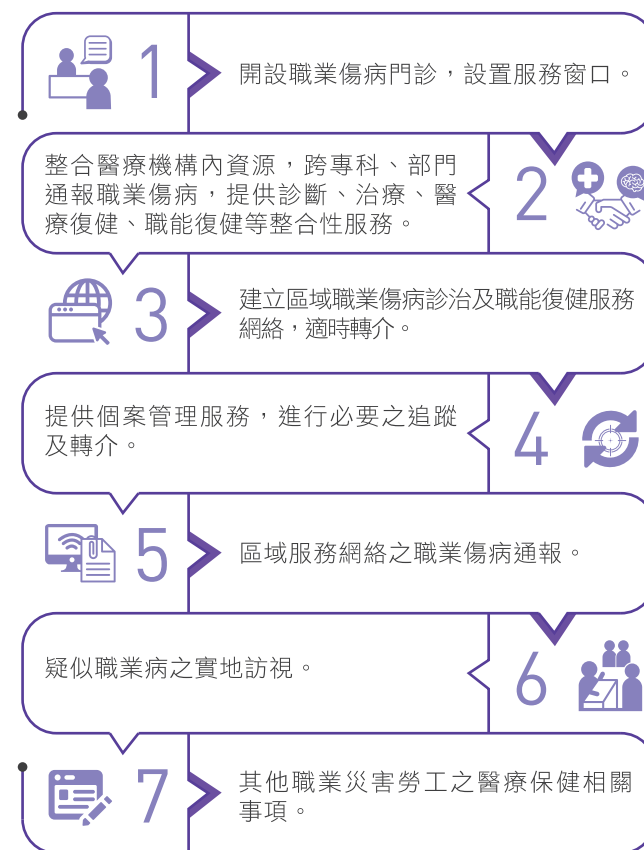
2 職業傷病診治

為保障勞工健康與勞動力，職安署於全國臺北、北、中、南、高屏、東區設置15家職業傷病診治專責醫院、80餘家職業傷病診治網絡醫院，結合各地區醫院職業醫學科之服務量能，建構職業傷病防治網絡，提供勞工更友善便利之職業傷病診治服務。

當勞工疑有職業病就診，醫師對職業病因果關係診斷有困難時，得轉介勞工至職業傷病診治專責醫院。後續職業傷病診治專責醫院得整合職災職能復健專責醫院，提供整合性服務措施。另將持續補助地區醫院或診所成為網絡醫院，開設職業傷病門診及辦理職業傷病通報，提供勞工更親近性之職業傷病診治服務。

職業傷病診治專責醫院

提供職業災害勞工職業傷病診治整合性服務及辦理職業傷病通報，中央主管機關得補助經其認可之醫療機構辦理下列事項：



3 職災重建服務

社會復健

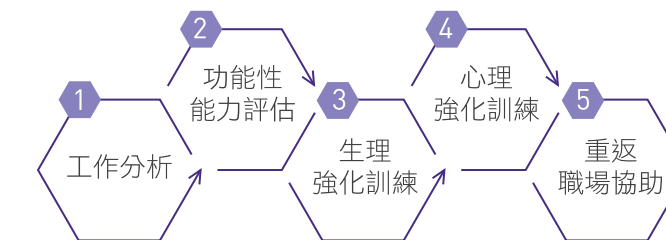
維護職災勞工權益，恢復家庭能力

社會復健係以保障職災勞工之最低生活條件，並以恢復其職災前之社會生活功能為目標。社會復健內容涵蓋：



職能復健

協助職災勞工恢復及強化工作能力



職業重建

協助未能回到原工作的職災勞工重返職場



重返職場補助

協助勞工儘早重返職場

