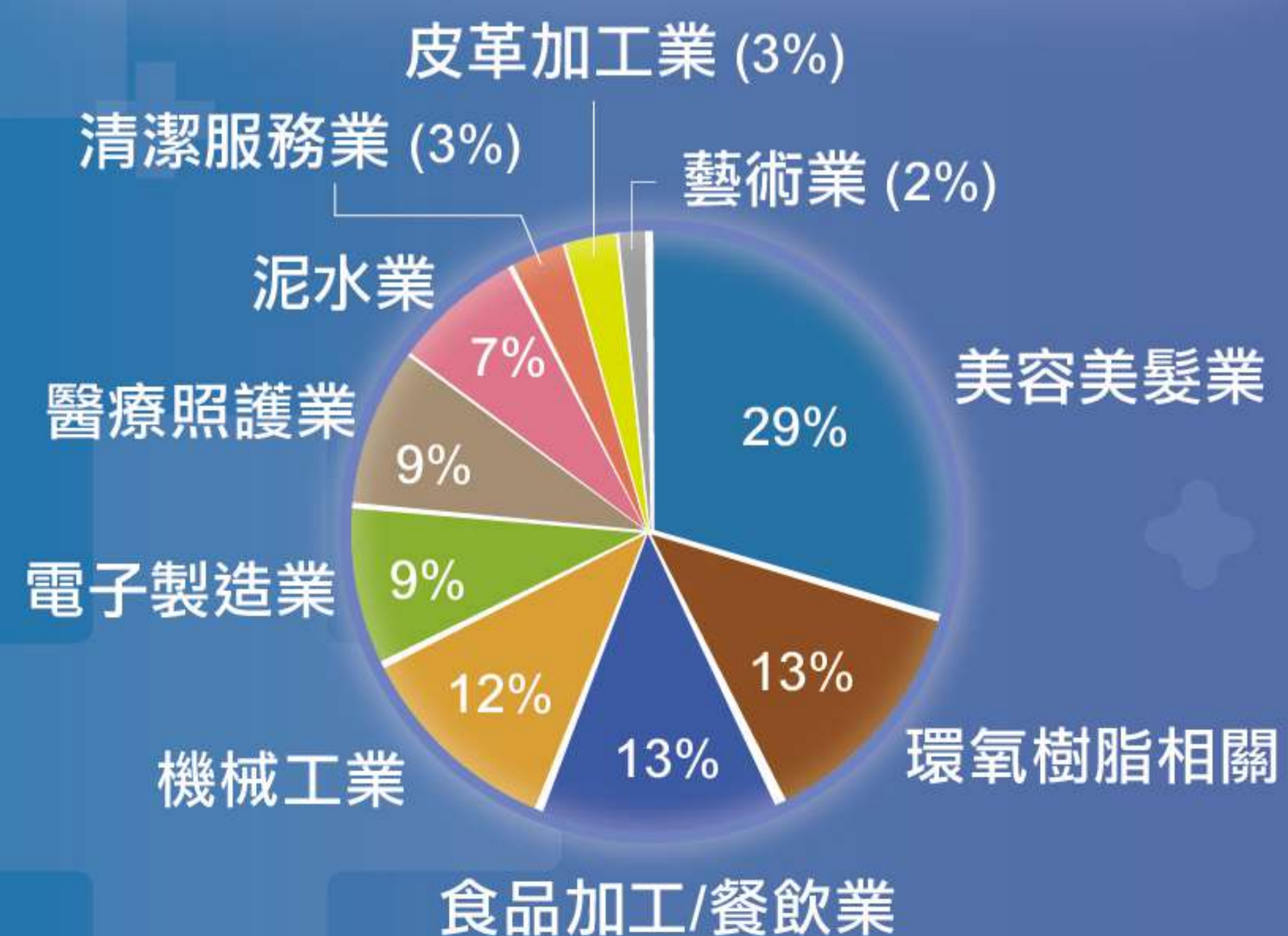


## 什麼是過敏型接觸性皮膚炎

皮膚因接觸到某特殊物質後發生濕疹樣的過敏性反應，從接觸過敏原到造成症狀的時間通常需數週甚至長達數年，且皮膚症狀常反覆發作。



## 哪些是過敏型接觸性皮膚炎的高風險職業呢？



職業傷病防治中心民國99年至109年統計結果

若懷疑傷病與工作相關，  
歡迎至鄰近防治中心或  
網絡醫院尋求協助！

### 各區職業傷病防治中心聯絡窗口

- 臺北榮民總醫院  
電話: (02)2875-7525  
分機: 830,831
- 國立臺灣大學醫學院附設醫院  
電話: (02)2312-3456  
分機: 67491,67067
- 長庚醫療財團法人林口長庚紀念醫院  
TEL: (03)328-1200  
分機: 5200,5201
- 佛教慈濟醫療財團法人花蓮慈濟醫院  
TEL: (03)856-1825  
分機: 12144
- 中國醫藥大學附設醫院  
電話: (04)2205-2121  
分機: 2695,2660
- 中山醫學大學附設醫院  
電話: (04)2473-9595  
分機: 56207,56208
- 彰化基督教醫療財團法人彰化基督教醫院  
電話: (04)723-8595  
分機: 4131,4132
- 國立臺灣大學醫學院附設醫院雲林分院  
電話: (05)633-0002  
分機: 8131,8132
- 成功大學醫學院附設醫院  
電話: (06)235-3535  
分機: 4937- 4939
- 財團法人私立高雄醫學大學附設中和紀念醫院  
電話: (07)313-3604  
分機: 37,40

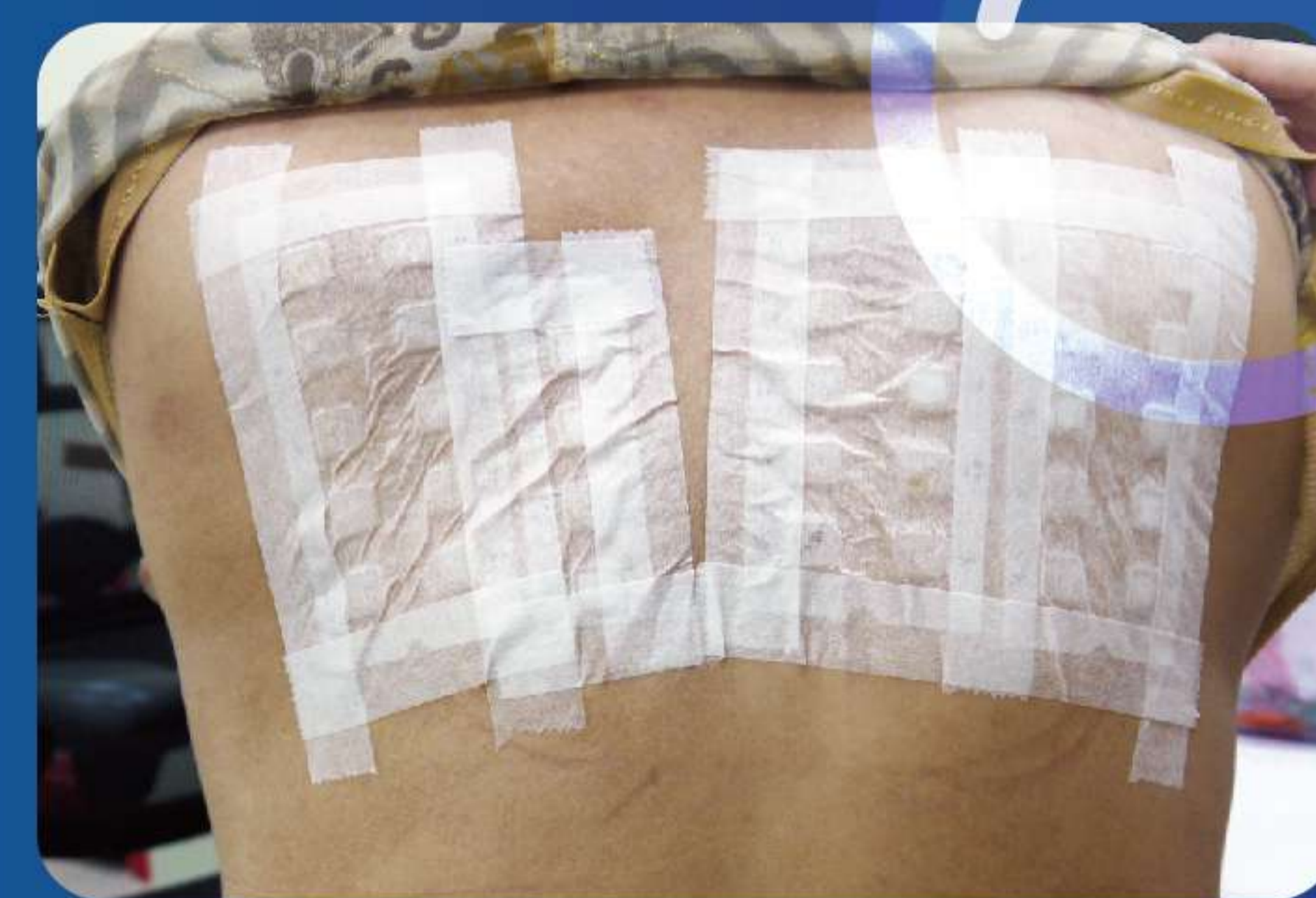


下載連結

## 過敏原名偵探

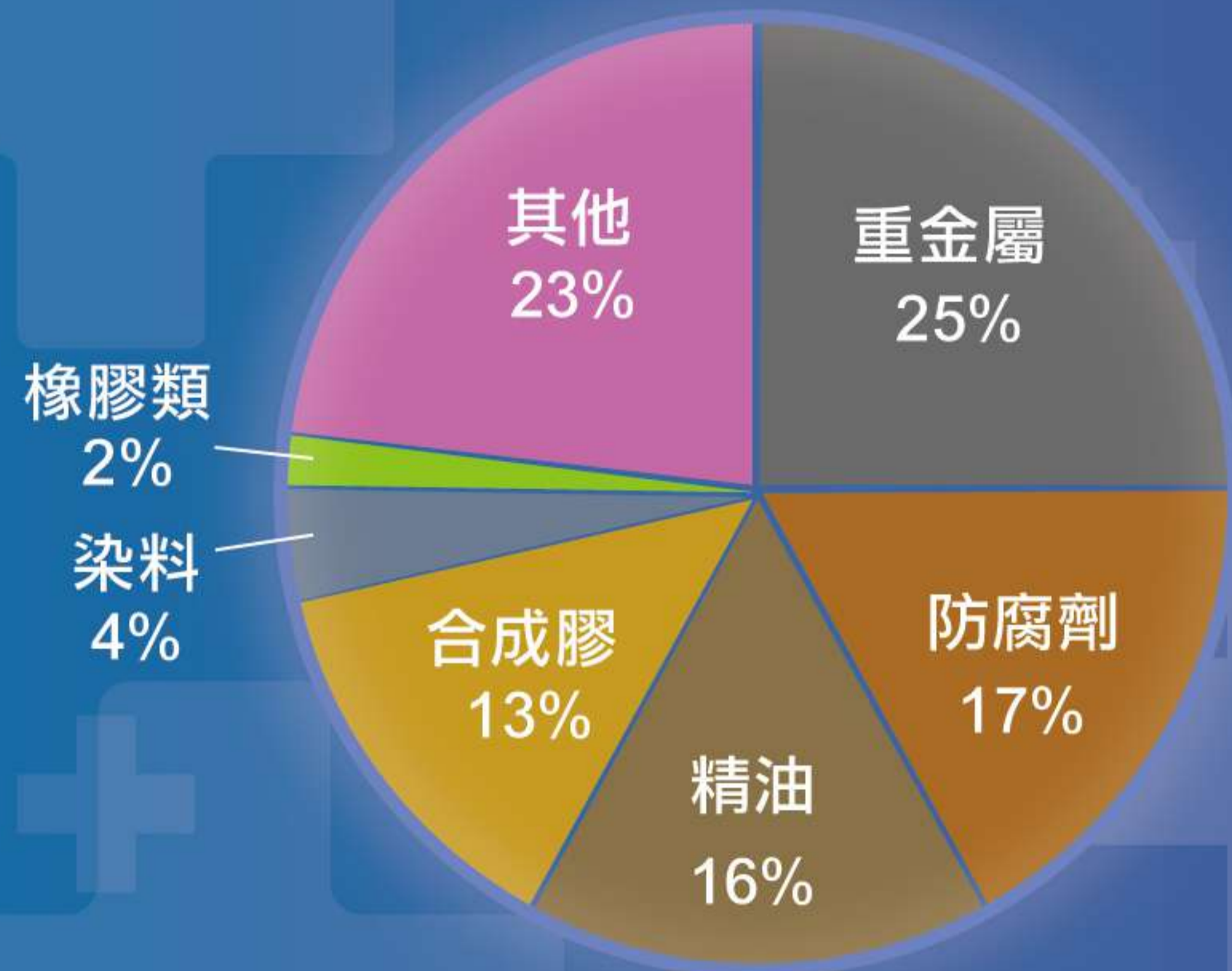
### 貼膚檢查

診斷過敏型接觸性皮膚炎的利器



- ◎ 找出造成皮膚過敏的真兇
- ◎ 診斷是否為職業性皮膚病
- ◎ 瞭解如何避免接觸過敏原

## 工作常見的過敏原



職業傷病防治中心民國99年至109年統計結果

- 重金屬：鉻、鎳、鈷等，如水泥、錢幣。
- 防腐劑：外用藥及化妝品所含之成分。
- 精油：香精、精油、類固醇等。
- 合成膠：環氧樹脂等，如油漆、黏合劑。
- 染料：染髮劑、布料及皮革等染料。
- 橡膠類：橡膠相關產品，如手套。
- 其他：個人使用物品。

## 為什麼要做貼膚檢查？

貼膚檢查為診斷過敏型接觸性皮膚炎以及尋找皮膚過敏原的重要方法。

醫師  
初評

評估可能接觸的過敏原並確認測試品項

※可自備懷疑含過敏原之產品(如切削油)予醫師評估是否可作貼膚檢查

貼  
膚  
檢  
查  
流  
程

回診時間

貼膚作業

注意事項

(1) 0小時  
\_\_\_年\_\_\_月\_\_\_日  
\_\_\_點\_\_\_分

於背部貼上試劑

(2) 48小時  
\_\_\_年\_\_\_月\_\_\_日  
\_\_\_點\_\_\_分

移除試劑貼片

(3) 72小時  
\_\_\_年\_\_\_月\_\_\_日  
門診時間

由醫師判讀並告知測試結果及給予建議

- 1.貼膚前一週請停用含類固醇的藥物或是中藥。
- 2.貼膚試劑貼在背上時，勿從事易出汗的活動。
- 3.切記勿清洗或擦拭背部，待測試後第72小時回門診經醫師判讀後，方可清洗背部。
- 4.檢查前及期間，盡量避免曝露或接觸到過敏原。例如懷疑對水泥過敏者避免接觸水泥，懷疑對光過敏者避免日曬。
- 5.若貼膚測試處有輕微癢感，請勿搔抓，最多只能輕拍止癢。
- 6.若貼膚測試處嚴重癢感，或原來的皮膚病嚴重惡化，請依醫師指示回門診，做進一步處理。