

全國職業傷病診治服務分佈圖



如您懷疑如您懷疑自身疾病與工作有關，
可以這麼做：

找對醫院、醫師診治

至勞動部認可之職業傷病診治專責醫院或其轄區內之網絡機構，尋求職業醫學科專科醫師協助。

詳細工作調查、疾病診斷

經醫師詳細問診，依照工作內容、作業環境監測等資料，及各項檢查結果，評估是否為職業傷病。

取得診斷證明、申請給付

經醫師診斷為職業傷病，取得診斷證明書後，可向勞保局請領職災相關給付，如有需要可向公司申請公傷病假。

復、配工

依個人需求，由職業傷病整合服務中心協助您準備復配工或轉介職能復建等相關單位，順利重返職場。

矽肺症



如您懷疑自身矽肺症或慢性肺病是
職業病，建議您前往全國職業傷病
診治專責醫院及網絡機構尋求諮詢
或診治服務



官方網站



官方LINE



財團法人
職業災害預防及重建中心
Center for Occupational Accident Prevention and Rehabilitation (COAPRE)

電話 | (02) 8522-9366
地址 | 242034 新北市新莊區思源路555號28F
服務時間 | 週一至週五
09:30-12:30 13:30-17:30



財團法人
職業災害預防及重建中心



OSHA 勞動部職業安全衛生署

廣告

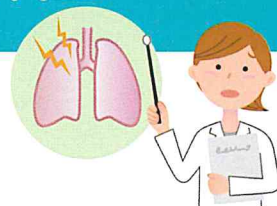
真實案例

小王從事客製化廚具、流理台製作工作，依客戶需求裁切、加工(包含黏合、挖洞及修磨)石英石板，這幾年居住型態轉變，業務需求增加，每天工作8小時，平均月休6-8天。

小王在乾式作業切割、研磨且未配戴足夠呼吸防護具情形下，處理結晶型游離二氧化矽含量較高之石英石材。工作7年後，開始出現呼吸喘的症狀，至胸腔科就診治療，其胸部X光檢查呈現毛玻璃狀圓形陰影及肺功能檢查顯示為嚴重局限性肺病，診斷為矽肺症，後續接受肺部移植。

經評估其職業暴露及診斷符合足夠之暴露期、潛伏期與時序性，且國內外已有多份案例報告指出人造石材工人會罹患矽肺症。評估小王罹患之塵肺症為職業病。

什麼是矽肺症



矽肺症

是塵肺症的一種類型，由於結晶型游離二氧化矽化學特性穩定，溶解度低，進入肺部後不易排出而沈積在肺組織內，長時間吸入可造成持續進行且不可逆的肺部纖維化，即所謂的矽肺症，分成急性矽肺症、亞急性或加速型矽肺症、慢性矽肺症三種。

急性矽肺症

在短時間內暴露於高濃度結晶型游離二氧化矽的可呼吸性粉塵，可發生急性矽肺症及矽蛋白質症，可在幾個月就發病，病程很快且不可逆。

亞急性或加速型矽肺症

在大量暴露矽塵可在1年內發病，和慢性矽肺症的臨床表現相似，但進展速度較快，是人造石相關作業最典型的塵肺症形式。

慢性矽肺症

為三類型中最常見之疾病，暴露於較低濃度結晶型游離二氧化矽之環境，常於暴露後十年發病。主因為長期反覆吸入各種結晶型游離二氧化矽含量不等的礦物性粉塵，其中5微米以下的可呼吸性粉塵容易沉著在肺部內，造成進行性的纖維化反應。

如何預防?

- 1.了解所用材料是否含有游離結晶二氧化矽成分
- 2.具備SDS安全資料表，定期作業環境監測
- 3.有效隔離作業環境，並盡量採濕式作業，配置適當的整體通風、局部通風排氣或除塵設備
- 4.配戴適當的個人呼吸防護具
- 5.提供勞工必要之安全衛生教育訓練及知識
- 6.定期接受粉塵作業健康檢查及健康追蹤檢查：依災保法第63條規定，由事業單位向勞保局申請辦理。

